



COMUNE DI  
**FIRENZE**



Associazione Culturale  
**TraccePerLaMeta**



**EUTERPE**  
RIVISTA DI LETTERATURA



**EUROCENTRES**  
Firenze

**Deliri Progressivi**



**Villa dei Pini**  
CASA DI CURA NEUROPSICHIATRICA



**FIDA**  
FEDERAZIONE  
ITALIANA  
DISTURBI  
ALIMENTARI



**DEDALO**  
psicanalisi laica fiorentina

*Con il Patrocinio del Comune di Firenze*

# DISAGIO E LETTERATURA

**SCUOLA EUROCENTRES  
PALAZZO GUADAGNI  
PIAZZA S. SPIRITO 9 – FIRENZE –**

**15 FEBBRAIO 2014**

ORE 16:00 - **CONFERENZA DI LETTERATURA**

ORE 17:15 - **PAUSA CAFFÈ**

ORE 17:30 - **READING POETICO (I PARTE)**

ORE 18:30 – **I DISTURBI DEI COMPORTAMENTI ALIMENTARI (DCA):  
PARLANO GLI ESPERTI**

ORE 19:00 - **READING POETICO (II PARTE)**

ORE 19:40 – **CHIUSURA DEI LAVORI**

**ORE 16:00**

## **CONFERENZA “DISAGIO E LETTERATURA”**

Modera: **ANNA MARIA FOLCHINI STABILE** (Presidente Associazione Culturale TraccePerLaMeta)



### **Il diario di una donna reclusa**

**Manicomio 1914. Gentilissimo sig.re Dottore, questa è la mia vita di Adalgisa Conti**

**MARZIA CAROCCI** (poetessa, scrittrice e critico-recensionista)

*Marzia Carocci ha conosciuto personalmente la malata che venne internata all'Ospedale Psichiatrico di Arezzo nel 1914, all'età di ventisei anni. In quella clinica lavorava la madre di Marzia e lei stessa la conobbe quando era molto anziana. Adalgisa Conti fu rinchiusa e ricoverata con violenza in manicomio, dove trascorse tutto il resto della sua vita. La diagnosi medica dell'epoca fu "delirio di persecuzione tendente al suicidio", ma in realtà i maltrattamenti, i tradimenti e la violenza psicologica di suo marito l'avevano resa semplicemente depressa, male che in quei tempi non era riconosciuto come malattia. Il libro nasce da una lettera che la stessa Adalgisa consegnò al suo psichiatra, per poi vivere il resto della sua vita in un lungo e doloroso mutismo.*



### **Il disagio allo specchio: riflessi personali, sociali e letterari**

**RITA BARBIERI** (docente di lingua e letteratura cinese)

*A partire dalla letteratura del 'flusso di coscienza' del '900, in cui si analizza l'aspetto psicologico dei personaggi in relazione a sé stessi e alla società, il simbolo dello specchio è diventato un leit motiv a livello letterario. Lo specchio è un modo per guardarsi, osservarsi, capirsi dall'interno ma anche dall'esterno: lo specchio riflette ciò che si è e ciò che si appare. Ma spesso, è il modo di guardarsi allo specchio a fare la differenza: lo specchio può diventare così un nemico e generare una forma di disagio che può sfociare in disturbi di vario tipo. Partendo da un'analisi letteraria di alcuni testi moderni e contemporanei, ci si interroga sull'origine e sugli effetti di questa particolare forma di insicurezza e disagio personale e relazionale.*

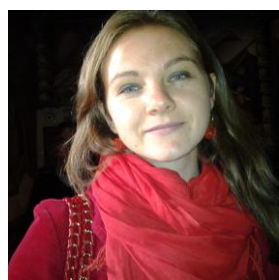


### **Il suicidio come forma di liberazione dal male**

**L'annegamento nell'Ouse e l'ultimo carteggio su Virginia Woolf**

**LORENZO SPURIO** (scrittore e critico letterario)

*Più di settanta anni fa Virginia Woolf chiudeva il capitolo della sua sofferta vita, uscendo di scena come in un'inaspettata tragedia greca. Il disturbo dissociativo e bipolare della donna, testimoniato anche attraverso una copiosa letteratura epistolare, parla di un gravoso senso dell'esistenza dominato da un mal di vivere angosciante nel quale la solitudine e la depressione finirono per dominare. Da paladina della coscienza, ad anima dannata che si arroga il diritto alla morte. Molto si è scritto sul suo disturbo, ma poco si è detto sulla considerazione-critica al gesto ultimo, clamoroso nella società inglese che l'indomani del suicidio generò un aspro dibattito a distanza.*



### **Il simbolo come terapia: scrittura e autobiografia nella letteratura della migrazione italoфона**

**VALERIA NICU** (saggista e traduttrice)

*Nell'intervento si darà spazio al potere terapeutico della parola, della scrittura, del simbolo nella letteratura della migrazione e si analizzerà il significato del diffuso ricorso di quest'ultima all'autobiografia. Il disagio affrontato nella migrazione comporta scissione e frantumazione identitaria, trauma e instabilità esistenziale. Lo scrittore migrante, provato nella personalità e nella psiche, incapace di restituirsi un'immagine integra di sé, sceglie di ricostruirsi corpo poetico, ricrearsi nel potere del simbolo trovando una nuova sede identitaria nella scrittura. Se infatti l'esperienza migratoria sfalda e allenta le fibre esistenziali, scrivere aiuta a ri-narrare, ri-intrecciare la trama spezzata e dispersa perché siamo fatti di storie e le storie che ammalano possono diventare storie che curano.*

**ORE 17:30**  
**READING POETICO “DISAGIO PSICHICO E SOCIALE”**

**ORE 18:30**  
**IL DISTURBO ALIMENTARE: PARLANO GLI ESPERTI**

**Libra Associazione disturbi alimentari: esperienze raccolte in sei anni di attività**

**DR. SSA STEFANIA PALLINI**

(Medico chirurgo specializzato in Endocrinologia, Presidente dell'Ass. LIBRA, Livorno)

*L'intervento verterà sugli scopi della associazione, la risposta da parte dei cittadini e gli obiettivi futuri.*

**L'insostenibile leggerezza dell'essere: giovani e disturbi dell'alimentazione**

**DR. SSA BARBARA MEZZANI**

(Coordinatrice Compartimento Disturbi Alimentari – Casa di Cura Neuropsichiatrica “Villa dei Pini”, Firenze)

*Negli anni sono aumentati notevolmente i disturbi dell'alimentazione: si forniranno delle note epidemiologiche sulla questione per passare poi alla descrizione dei disturbi dell'alimentazione, fra i quali le disfunzioni alimentari più comuni. Si esporrà qualche caso clinico in maniera descrittiva e discorsiva tracciando con attenzione le cause dei disturbi alimentari e accennando alle possibili cure.*

**Cosa emerge, al di là del cibo, nei disturbi alimentari**

**DR. LORENZO FRANCHI**

(Psicologo e psicoterapeuta, Presidente dell'Ass. DEDALO di Firenze e Resp. FIDA per Firenze)

*Si affronterà la questione dei disturbi alimentari da una prospettiva psicoanalitica mettendo al centro l'idea che il sintomo è qualcosa che tiene assieme, la concrezione di un disagio che infondo ha ben altre origini.*

**ORE 19:00**  
**READING POETICO “DISAGIO PSICHICO E SOCIALE”**

Ultime letture

**ORE 19:40**  
Chiusura dei lavori

